



**TARBIJAKAITSE JA
TEHNILISE JÄRELEVALVE
AMET**

KÄSKKIRI

29.02.2024 nr 1-7/24-001-TI

**Hoolduse eest vastutava üksuse
sertifitseerimisasutuse sertifitseerimise protseduuri
kinnitamine**

Tulenevalt Komisjoni rakendusmääruse (EL) 2019/779, 16. mai 2019, millega kehtestatakse veeremiüksuste hoolduse eest vastutavate üksuste sertifitseerimise üksikasjalikud eeskirjad vastavalt Euroopa Parlamendi ja nõukogu direktiivile (EL) 2016/798 ning tunnistatakse kehtetuks komisjoni määrus (EL) nr 445/2011, artikli 6 punkti 3 ning majandus- ja taristuministri 07. detsembri 2018 määruse nr 62 „Tarbijakaitse ja Tehnilise Järelevalve Ameti põhimäärus“ § 5 lg 3 punkti 1 alusel:

kinnitan

Tarbijakaitse ja Tehnilise Järelevalve Ameti kui hoolduse eest vastutava üksuse sertifitseerimisasutuse (tunnus (EE/30/0021/0001) sertifitseerimise protseduuri koos lisadega.

(allkirjastatud digitaalselt)

Kristi Talving
peadirektor

Lisad:

1. Hoolduse eest vastutava üksuse ja hooldusfunktsioonide või nende osade sertifitseerimise protseduur;
2. EL_2019_779_Lisa II_ nõuete_tabel.

Margus Meius

Lisa 1
KINNITANUD
peadirektor
29.02.2024
käskkirjaga nr 1-7/24-001-TI

**Hoolduse eest vastutava üksuse ja hooldusfunktsioonide või nende osade
sertifitseerimise protseduur**

Tarbijakaitse ja Tehnilise Järelevalve Amet (EE/30/0021/0001)

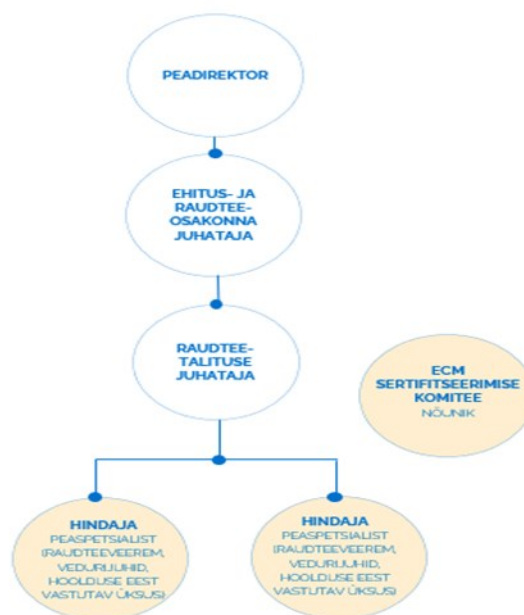
1. ÜLDINE

Tarbijakaitse ja Tehnilise Järelevalve Amet (edaspidi TTJA) on hoolduse eest vastutava üksuse sertifitseerimisasutus (Euroopa Liidu viitenumber ERADIS süsteemis EE/30/0021/0001), kes tagab sertifitseerimise: **korralduse; sõltumatuse; pädevuse; erapooletuse; vastutuse; avatuse; konfidentsiaalsuse; kaebustele reageerimise; kohustuse ja rahastuse.**

Ameti struktuur kinnitatakse TTJA peadirektori käskkirjaga ja see on leitav [Tutvustus ja struktuur | Tarbijakaitse ja Tehnilise Järelevalve Amet \(ttja.ee\)](#). Sertifitseerimisprotsessi hindajad on ehitus- ja raudteeosakonna raudteetalituse peaspetsialistide (raudteeveerem ja raudteeohutus) ametikohad. ECM sertifitseerimiskomitee on moodustatud käskkirjaga nr 3-1/24-010 ja selle liige on ehitus- ja raudteeosakonna raudteetalituse nõuniku ametikohta täitev ametnik.

TTJA peadirektor on sertifitseerimisasutuse juht, kes allkirjastab hoolduse eest vastutava üksuse sertifikaadi väljastamise otsuse. Otsuse on eelnevalt kooskõlastanud ehitus- ja raudteeosakonna raudteetalituse juhataja ja osakonna juhataja.

TTJA kui sertifitseerimisasutuse struktuur on toodud järgneval skeemil:



TTJA on nii organisatsiooniliselt kui ka funktsionaalselt sõltumatu ametiasutus Majandus- ja Kommunikatsiooniministeeriumi haldusalas. Sertifitseerimise eest vastutavad ametnikud on sõltumatud ja erapooletud.

Kõik sertifitseerimisasutuse otsused on avalikud ja taotlejaga seotud dokumentide osas järgime avaliku teabe seaduses kehtestatut.

Kõik otsused on vaidlustamise viitega ja info leitav ka koduleheküljel: [TTJA otsuste vaidlustamine | Tarbijakaitse ja Tehnilise Järelevalve Amet](#)

2. SERTIFITSEERIMISASUTUSE PÄDEVUS

Hindamismeeskond

TTJA hindamismeeskonna moodustavad ehitus- ja raudteeosakonna raudteetalituse ametikohad:

1. peaspetsialist (raudteeveerem ja raudteeohutus)
2. peaspetsialist (raudteeveerem ja raudteeohutus)

Pädevus: teadmised Euroopa Liidu raudteesektorist (EL regulatsioon ja juhendid); teadmised ja

oskused raudteeveeremi hoolduse ja remondi osas; teadmised ja oskused, mis käsitlevad hindamise põhimõtteid, tavasid ja tehnikaid ning teadmised nendega seotud konkreetsetest standarditest; keelelised oskused.

ECM sertifitseerimise komitee

Ehitus- ja raudteeosakonna raudteetalituse nõunik ametikoht on määratud ECM sertifitseerimise komitee liikmeks vastavalt TTJA peadirektori käskkirjaga nr 3-1/24-010.

Pädevus: teadmised Euroopa Liidu raudteesektorist (EL regulatsioon ja juhendid); teadmised ja oskused raudteeveeremi hoolduse ja remondi osas; teadmised ja oskused, mis käsitlevad hindamise põhimõtteid, tavasid ja tehnikaid ning teadmised nendega seotud konkreetsetest standarditest; keelelised oskused.

3. SERTIFITSEERIMISPROTSESSI KIRJELDUS

Sertifitseerimisprotsessi õiguslikud dokumendid ja juhendid

- a) Raudteeseadus;
- b) Komisjoni rakendusmäärus (EL) 2019/779, 16. mai 2019, millega kehtestatakse veeremiüksuste hoolduse eest vastutavate üksuste sertifitseerimise üksikasjalikud eeskirjad vastavalt Euroopa Parlamendi ja nõukogu direktiivile (EL) 2016/798 ning tunnistatakse kehtetuks komisjoni määrus (EL) nr 445/2011;
- c) Certification scheme for ECM and outsourced maintenance functions under Regulation (EU) 2019/779;
- d) Sectorial scheme for accreditation and recognition of ECM certification bodies under Regulation (EU) 2019/779;
- e) standard EVS-EN ISO/IEC 17021-1:2015 „Vastavushindamine. Nõuded juhtimissüsteemide auditit ja sertifitseerimist teostavale asutusele“;
- f) Guide for the application of Article 14 of Directive (EU) 2016/798 and Commission Implementing Regulation (EU) No 2019/779 on a system of certification of entities in charge of maintenance for vehicles.

Nõuded ja hindamiskriteeriumid, mida kohaldame organisatsioonide suhtes, kes taotleavad hoolduse eest vastutava üksuse sertifikaati või sertifikaati hoolduse eest vastutava üksuse allhangitud hooldusfunktsioonide jaoks (Komisjoni rakendusmäärusest (EL) 2019/779 lisa II):

- a) juhtimisfunktsioon, et teostada järelevalvet punktides b–d osutatud hooldusfunktsioonide üle ja neid koordineerida ning tagada veeremiüksuse ohutu seisukord raudteesüsteemis;
- b) hoolduse arendamise funktsioon, millega vastutatakse hooldusdokumentide haldamise, sealhulgas konfiguratsiooni juhtimise eest, lähtudes projekteerimis- ja käitamisanndmetest ning tööparameetritest ja kogemusest;
- c) veeremipargi hoolduse juhtimise funktsioon, et hallata veeremiüksuse hoolduse eesmärgil käigust mahavõtmist ja pärast hooldust uuesti käiku andmist;
- d) hoolduse teostamise funktsioon, mille abil teostatakse veeremiüksuse või selle osade vajalikku tehnilist hooldust, sealhulgas väljastatakse hooldusdokumendid.

Sertifitseerimisprotsessi ülesehitus

- a) Taotleja esitab avalduse koos dokumentidega
- b) Avalduse menetlemine
- c) Sertifitseerimine
- d) Sertifikaadi väljastamine
- e) Järelevalve tegevused
- f) Sertifikaadi uuendamine

Taotluse esitamine

Taotlus koos dokumentidega tuleb esitada info@ttja.ee aadressile.

Avalduse menetlemine

Menetlusaeg esitatud dokumentide komplekteeritusse hindamiseks ja täielikuks läbivaatamiseks on kuni 30 päeva. Vajadusel tuleb taotlust ja dokumente taotleja poolt täiendada. Mitteasjakohaste dokumentide korral on TTJA-l õigus taotlus tagasi lükata.

Sertifitseerimine

1. ECM sertifikaadi taotleja esitab: kirjaliku taotluse; riigilõivu tasumist tõendava dokumendi (riigilõiv vastavalt riigilõivuseaduse § 213²; korrektselt täidetud EL_2019_779_Lisa II_nõuete_tabeli (Excel). Eelpool nimetatud dokumendid registreeritakse järelvalve infosüsteemi JVIS.
2. EL_2019_779_Lisa II_nõuete_tabelis viidatud dokumentide komplekt salvestatakse TTJA siseandmekandjale "X-ketas".
3. X-kettale salvestatakse menetluse koosolekute memod.
4. X-kettale salvestatakse menetluse ajakava tabel (4-kuud), kuhu märgitakse tähtsamad menetluskäigu punktid.
5. Peale taotluse esitamist toimub taotleja poolt esitatud dokumentide esialgne läbivaatamine ning kompleksuse hindamine vastavalt ECM määruse 2019/779 Lisa II nõuetele.
Kui tuvastame esitatud dokumentatsiooni mittevastavuse, siis edastame päringu taotlejale dokumentide paketi täiendamiseks.
6. Alustame ECM menetlust, kui taotleja poolt on dokumentatsioon täielikult esitatud ning vastab ECM määruse 2019/779 Lisa II nõuetele.
7. Paneme kokku hindamismeeskonna.
8. Menetluse 1. kuu on dokumendi voor, kus toimub esitatud dokumentatsiooni täielik läbivaatamine.
9. Menetluse ülejäänud 2.-4. kuu jooksul toimub peale dokumentide läbivaatust: auditeerimine ettevõttes kohapeal; intervjuerime ECM taotleja töötajaid; koostame toimingute protokollid, milles viitame tuvastatud leidudele ja tähelepanekutele; leitud puuduste kõrvaldamiseks esitame meetmed ja tähtajad puuduste kõrvaldamiseks.
10. Peale auditeid võrdleme tulemuste vastavust taotleja poolt esitatud dokumentatsiooniga.
11. Vajadusel teostame täiendavaid auditi külastusi ettevõttesse.
12. Menetluse tulemuste põhjal võetakse kollektiivselt vastu otsus, kas ja mis tingimustel väljastada ECM sertifikaat või mitte.
13. Positiivse otsuse vastu võtmisel edastatakse otsus lõppraportiga edasi ECM sertifitseerimiskomiteele läbivaatuseks.

Taotleja esitab menetluse dokumendid ja viitab nende sisule antud dokumendi lisas 1

kirjeldatud tabelisse „EL_2019_779_Lisa II_nõuete_tabel“.

Menetluse käigus tehtud toimingute kohta koostatakse ajakava.

Menetluse koosolekute kohta koostatakse memod, mis salvestatakse x-kettale.

Sertifitseerimise kestvus kuni 4 kuud. Dokumentide täielikkuses veendumisel algab hindamisprotsess. Ettevõtjat teavitatakse sellest.

Kohapealsed auditid, mille läbiviimiseks koostatakse kontroll-leht vastavalt antud sertifitseeritava ettevõtte iseloomule ja ulatusele.

Taotleja teavitamine

Hindamismeeskonna lõppraport koos soovitustega koostatakse vastavalt sertifitseerimismenetluse käigus saadud leidudest ja parendustegevustest, millele peaks ettevõtte tähelepanu pöörama ning millele paneb sertifitseerimisasutus rõhku edaspidistest ECM aastaaruannete menetlustes.

Sertifikaadi väljastamine

Lõppraporti ülevaatus ECM sertifitseerimiskomitee poolt. Menetlusaeg kuni 2 kuud.

1. ECM sertifitseerimiskomitee seisukoht-otsus edastatakse hindamismeeskonnale, kelle liige vormistab haldusaktina otsuse.
2. Haldusakti kooskõlastavad ehitus- ja raudteeosakonna raudteetalituse juhataja, ehitus- ja raudteeosakonna juhataja. Haldusakti allkirjastab peadirektor.
3. Allkirjastatud sertifikaat sisestatakse peale allkirjastamist ERADIS süsteemi.
4. ECM sertifikaadi edastame ettevõttele tähtitud postiga.

Järelevalve tegevused

Võtame arvesse varasemad järelevalvete tulemused ja hoolduse eest vastutava üksuse aasta raporti. Kooskõlastame järelevalve tegevuse kuupäeva hoolduse eest vastutava üksusega ja lepime koosolekul kokku järelevalve tegevused ja hindamismeeskonna. Järelevalve tulemuse kohta koostame protokoll JVIS-es ja edastame ettevõtjale. Vajadusel täiendav tegevusplaan. Järelevalve viiakse läbi orienteeruvalt 1 kord aastas.

Sertifikaadi uuendamine

Olemas olevat sertifikaati uuendatakse, kui hoolduse eest vastutava üksuse muudatuse ulatus mõjutab välja antud sertifikaadi kehtivust, mille hulka kuulub tehnoloogilise võimekuse oluline muudatus või veeremipõhise ulatuse muudatus (ettevõtte laiendab tegevust veeremitüübi põhiselt).

Käesolev protseduur vaadatakse üle vähemalt 3 aastase intervalliga või olulise muudatuse korral.